

# Journal d'ESTAVAYER

JOURNAL OFFICIEL DE LA COMMUNE D'ESTAVAYER



## Edito

Chères habitantes, chers habitants,

Nous venons de traverser une période particulièrement compliquée avec le coronavirus et celle à venir ne s'annonce pas des plus réjouissantes : l'accélération du réchauffement climatique, la pénurie d'énergie ou la surconsommation nous obligent en effet à reconsidérer sans cesse nos postures, rendant ainsi l'avenir incertain, avec les difficultés que cela engendre dans la gestion des affaires communales.

Je peux vous assurer toutefois que le Conseil communal ne perd jamais de vue ses responsabilités quotidiennes, le souci du détail. Pour ma part, j'apprécie de rencontrer régulièrement les gens. Il y a ceux qui me disent leur joie d'habiter à Estavayer, pour la convivialité qui y règne, les nombreuses et joyeuses animations qui s'y déroulent, ou encore le bon accueil réservé aux nouveaux habitants. Il y a aussi ceux qui ont des motifs de se plaindre : de travaux devant leur maison, d'une cohabitation difficile entre piétons et cyclistes, d'une musique assourdissante lors de manifestations, de l'absence d'une infrastructure publique ou de son coût lorsqu'elle existe, etc. Mais si vos critiques et vos inquiétudes parfois nous désolent, voire nous divisent, le plus souvent au contraire elles nous rassemblent, en raison de l'attachement à notre Commune que nous partageons. C'est alors également pour cela que nous les entendons et que nous avons toujours un grand plaisir à vous raconter notre belle Commune, dans notre « Journal d'Estavayer ».

Je vous souhaite une bonne lecture et vous dis à bientôt !

Joseph Borcard, conseiller communal

### SOMMAIRE

p. 2-3

#### INFORMATIONS GENERALES

p. 4-5

#### CONSEIL GENERAL ET 1<sup>ER</sup> AOUT

p. 6-11

#### INFRASTRUCTURES ROUTIERES, ENVIRONNEMENT ET ENERGIE

p. 12-13

#### VIVRE A ESTAVAYER

p. 14-15

#### - ECOLES ET SPORT - BATIMENTS

p.16-19

#### - ESPACES VERTS - VOIRIE

p.20-21

#### PAGES CULTURELLES

p.22-27

#### ANIMATION SOCIOCULTURELLE ET INTEGRATION

p.28

#### MANIFESTATIONS



## Une administration communale à votre service

L'Administration communale de la Commune d'Estavayer se situe à **Estavayer-le-Lac**

**Rue de l'Hôtel de Ville 11**  
**Bâtiment dit de La Grenette**

Elle abrite la majorité des activités administratives de la Commune :

- Contrôle des habitants, réception ;
- Police communale ;
- Secrétariat général ;
- Ressources humaines ;
- Comptabilité, finances, impôts ;
- Service de l'environnement ;
- Service du territoire ;
- Service des bâtiments ;
- Secrétariat des écoles.

### Horaires de l'Administration :

Lundi: 8h30 à 11h30 et  
14h à 16h30

Mardi: 8h30 à 11h30

Mercredi: 8h30 à 11h30 et  
14h à 16h30

Jeudi: 8h30 à 11h30 et  
14h à 16h30 (18h accueil)

Vendredi: 8h30 à 11h30

**En dehors de ces horaires, merci de prendre rendez-vous !**

Numéro de téléphone principal de l'Administration communale :

**026 664 80 00**

Adresse électronique :

**commune@estavayer.ch**

Les coordonnées détaillées de chaque Service et Secteur sont disponibles sur notre site Internet :

**www.estavayer.ch**

Plusieurs autres prestations fournies par la Commune sont proposées de manière décentralisée, dans d'autres bâtiments: Défense incendie, Service des eaux et du domaine public, Crèche, Musée, Sport, Jeunesse, Estasympa, Accueil extrascolaire, etc.

# Ressources humaines

## UNE COMMUNE FORMATRICE

**Au terme de cette année scolaire, trois apprenti-e-s ont obtenu leur CFC.**

Il s'agit d'une apprentie employée de commerce qui a pu découvrir pendant trois ans les Services / Secteurs de l'administration générale, du territoire et des finances. Par ailleurs, une apprentie assistante socio-éducative a appris, au cours de ces trois années, le fonctionnement de la crèche communale accueillant des enfants de 3 mois à 4 ans. Enfin, un apprenti agent d'exploitation, dont la formation donne aux jeunes la chance de toucher à différents Secteurs, tels que l'entretien des espaces verts, les travaux en relation avec le Secteur de la voirie (entretien des routes, déchetterie, etc.), mais aussi tout ce qui concerne la conciergerie.

Ces trois formations sont diversifiées et vont apporter à nos diplômé-e-s de bonnes connaissances de base et leur ouvrir de belles portes pour l'avenir.

Nous tenons à féliciter ces trois jeunes pour l'obtention de leur CFC, pour leur engagement et pour leur motivation tout au long de leur formation.

**Un CFC ne s'obtient pas sans le soutien et la participation des divers formateurs-trices et responsables.**

Nous adressons à toutes ces personnes un grand merci pour leur investissement dans ces formations. Elles ne comptent souvent pas le temps passé pour soutenir les jeunes et les amener sur le chemin de la réussite.

Au final, nous souhaitons à ces trois jeunes tout le meilleur pour la suite de leur vie professionnelle. Chacun, à sa manière, va laisser une trace de son passage dans nos Services communaux et nous les en remercions.



De gauche à droite : Jean-Daniel Bersier (responsable des apprenti-e-s AGEX) – Brigitte Pautre (responsable des apprenti-e-s employé-e-s de commerce) – Sylvie Bise (secrétaire comptable) – Isabelle Beck (formatrice – Crèche) – Marc Sansonnens (diplômé Agex CFC) – Jeanne Angehrn (diplômée employée de commerce CFC) – Noémie Duc (diplômée ASE – CFC)

### ANNEE SCOLAIRE 2022-2023: 10 APPRENTI-E-S ET 4 STAGIAIRES

La Commune continue à s'engager dans son rôle de formatrice. Pour l'année scolaire 2022-2023, elle formera ainsi trois apprenti-e-s employé-e-s de commerce, six apprenti-e-s assistant-e-s socio-éducatif-ve-s, un apprenti agent d'exploitation et accueillera quatre stagiaires entre la crèche, l'accueil extrascolaire ainsi que l'animation socioculturelle et intégration.





Secteur de l'eau potable

## MERCI DENIS

Après 10 ans passés à nous aider à fournir une eau potable de qualité dans la Commune, Denis a décidé de relever de nouveaux défis.

Grâce à son travail rigoureux et sa conscience professionnelle, il a contribué fortement à renouveler et améliorer les réseaux de distribution ainsi que les ouvrages liés à notre Secteur en général.

Son brevet fédéral de FONTAINIER obtenu brillamment en 2015 l'a bien aidé à s'occuper, entre autres, de gros chantiers communaux, tels que le quartier de Vulliamia à Murist, la réfection des rues de la vieille-ville, le quartier de la Prillaz « Champ-de-Lune », sans oublier la route de Grandcour. La digitalisation des plans de tous les réseaux a été également une réussite grâce à lui.

Denis, la Commune d'Estavayer, tes collègues et tous les consommateurs de cet or bleu régional se lient à moi pour te remercier sincèrement pour toutes ces années de travail assidu. Nous te souhaitons plein succès pour la suite de tes activités. Sache que si l'odeur de l'ozone et le chant des pompes te manquent, les portes de notre Secteur seront toujours ouvertes afin de contrôler ensemble si le goût de cette boisson désaltérante n'a pas changé.

Jean-Marc Joye, chef du Secteur de l'eau potable



Secteur de la petite enfance

## NOUVELLE CHEFFE DE SECTEUR

Le Secteur de la petite enfance est composé de trois groupes différents, la nurserie, les trotteurs et la crèche. Suite au départ de la directrice, M<sup>me</sup> Marlène Cudré-Droz, sa suppléante, M<sup>me</sup> Isabelle Beck a pris le relais. Dès le 1<sup>er</sup> septembre 2022, une nouvelle directrice va prendre le flambeau.

M<sup>me</sup> Céline Fasel a suivi une formation d'assistante socio-éducative, puis d'éducatrice de l'enfance ES. Elle a ensuite effectué la formation de direction d'institution de l'enfance.

De par sa pratique professionnelle, elle a de bonnes connaissances des différents aspects d'une crèche, tant dans son fonctionnement que sa gestion. Nous lui souhaitons la bienvenue au sein de la Commune d'Estavayer.

Finances

## IMPOTS POUR LES JEUNES

Les jeunes ayant terminé leur formation en 2022, surtout ceux qui ont entrepris une carrière professionnelle, sont vivement invités à contacter le Service des finances de la Commune (026 664 80 20) et le Service cantonal des contributions (026 305 33 00) afin de déterminer les acomptes d'impôt à payer. Cela évitera de devoir s'acquitter d'un important montant d'impôt en une seule fois lors de la taxation définitive. Cette information est également valable pour les jeunes gens de moins de 18 ans qui auraient déjà débuté une activité salariée.

## OBLIGATION DE COTISER A L'AVS/AI/APG

Qui doit cotiser ?

Toutes les personnes qui exercent en Suisse une activité lucrative dépendante ou indépendante ou qui y ont leur domicile civil sont tenues de payer des cotisations AVS/AI/APG.

En 2022, ce sont les personnes actives nées en 2004 qui entrent dans le cercle des cotisants. Les personnes sans activité lucrative sont tenues de payer les cotisations AVS/AI/APG dès le 1<sup>er</sup> janvier qui suit le 20<sup>e</sup> anniversaire.

L'obligation de cotiser prend fin au moment où elles atteignent l'âge ordinaire de la retraite. Ainsi, les bénéficiaires de retraite anticipée, les chômeurs en fin de droit, les étudiants, les personnes en incapacité de travail de longue durée et les invalides qui n'exercent pas d'activité lucrative doivent s'annoncer sans tarder à la Caisse cantonale de compensation de leur domicile, afin de payer des cotisations AVS/AI/APG et de bénéficier, le moment venu, d'une rente AVS ou AI complète. Il en va de même pour les personnes non actives dont le conjoint exerce une activité lucrative au sens de l'AVS et ne verse pas au moins CHF 1'006.00 de cotisations par année (double de la cotisation minimale).

Les lacunes de cotisations peuvent entraîner une réduction des rentes.

Informations au Service des finances,  
compta@estavayer.ch ou  
026 664 80 20



### **JULIEN FAVRE** Groupe Murist - Vuissens

Je suis né à la Vallée de Joux et j'ai grandi dans la région d'Orbe. Nous avons acheté une maison à Vuissens en 2008 sur un coup de cœur et sommes toujours enchantés par la qualité de vie de la région, notamment le calme et la nature, idéale pour le vélo et la marche. Côté famille, je suis marié et nous sommes les heureux parents de 3 garçons. Ingénieur de formation, je travaille dans la recherche et le développement pour une grande entreprise productrice de café à Orbe.

#### **Comment présenteriez-vous Estavayer à une personne qui ne connaît pas la Commune ?**

Une Commune conviviale à taille humaine avec un bon amalgame entre les différentes localités. Nous avons la chance également d'avoir de nombreuses infrastructures qui attirent les visiteurs, par exemple le magnifique golf pour le village de Vuissens.

#### **Une vision, une idée ou un vœu à réaliser dans la Commune d'ici 2030 :**

Une Commune exemplaire dans le développement durable et qui encourage et aide concrètement tous les citoyens à la transition énergétique.

### **NICOLAS GIACOMOTTI** Groupe indépendant

Né à Estavayer-le-Lac et originaire de Forel, j'ai passé 5 enrichissantes années à Langnau BE avant de rejoindre l'entreprise familiale de construction et d'obtenir un bachelor d'économiste d'entreprise. Les valeurs familiales ont toujours été très importantes pour moi et je me considère chanceux de pouvoir partager mon quotidien professionnel avec ma famille. Le sport occupe également une place importante de mon temps libre.

#### **Comment présenteriez-vous Estavayer à une personne qui ne connaît pas la Commune ?**

Une Commune pleine de charme, historiquement riche et dynamique où il fait bon vivre.

#### **Une vision, une idée ou un vœu à réaliser dans la Commune d'ici 2030 :**

Mon vœu le plus « cher » est de mettre en valeur notre plage communale et la rive s'y attendant pour que nos habitants puissent en profiter pleinement.

### **SOPHIE MICHEL** Groupe PS / Les Vert.e.s

Née à Estavayer-le-lac, en couple et maman d'une petite fille, j'enseigne au CO de la Broye. J'aime le cinéma, lire et passer du temps avec mes proches.

#### **Comment présenteriez-vous Estavayer à une personne qui ne connaît pas la Commune ?**

Je l'emmènerais voir les pilotis en barque, puis une vue sur la ville depuis le banc de sable. Je poursuivrais par les classiques : le château de Chenaux, l'église de Font, les arcades, les gargouilles, la collégiale et les yeux de sa pietà. Comme c'est la saison, je lui ferais découvrir le pont de danse d'une bénichon locale et je terminerais par le môle, de préférence juste avant un coup de Joran quand le ciel est lourd et que les drisses de grand-voile cognent contre les mâts.

#### **Une vision, une idée ou un vœu à réaliser dans la Commune d'ici 2030 :**

Mettre en place des plans de mobilité qui respectent la tranquillité des habitants. Opérer des choix qui pérennisent la qualité de vie de notre grande Commune en plein épanouissement sans pour autant aggraver la charge des contribuables.

### **STEVE NARDO** Groupe Bussy - Morens - Rueyres-les-Prés BMR

Né à Payerne et originaire de Belmont-Broye, j'ai 48 ans, je suis marié et papa de 3 filles (22, 19 et 14 ans). Résidant à Bussy depuis 16 ans, je travaille chez Rivella Group au service externe. Je suis entraîneur de foot au FC Petite-Glâne et je joue également avec les vétérans. Je suis amateur de sports en général.

#### **Comment présenteriez-vous Estavayer à une personne qui ne connaît pas la Commune ?**

Commune de près de 10'000 habitants, située au bord du lac de Neuchâtel, composée d'une magnifique ville avec tous ses avantages, son centre médiéval, ses commerces et ses activités variées tout au long de l'année, ainsi que 13 villages pittoresques avec chacun son cachet, son histoire et de beaux lieux à découvrir.

#### **Une vision, une idée ou un vœu à réaliser dans la Commune d'ici 2030 :**

Continuer à développer la cohésion entre la ville et les villages qui est très importante, apporter ma contribution et mon engagement pour notre belle Commune afin de garantir un futur positif aux générations suivantes.





1<sup>er</sup> août dans la Commune d'Estavayer

## UNE FÊTE NATIONALE ET CONVIVIALE

Lors de la fusion, chaque localité a souhaité conserver ses traditions, dont celle de la fête nationale qui est habituellement organisée par la société de jeunesse ou par une société locale. Un montant leur est alors octroyé pour organiser une fête villageoise. Ainsi, depuis 2017, il y a des célébrations de la fête nationale dans les villages, que ce soit le 31 juillet ou le 1<sup>er</sup> août, mais la fête officielle se passe à Estavayer-le-Lac.

La place de Moudon avait des airs de fête en ce soir du 1<sup>er</sup> août. La météo était radieuse, le soleil nous a offert un coucher de soleil digne des plus belles cartes postales et la population, nombreuse, était au rendez-vous.

L'Harmonie La Persévérance a ouvert les festivités, suivie du discours du premier citoyen de la Commune. Cette année, le maître des lieux était M. Cyrille Gassmann, habitant Franex et président du Conseil général. Il a parlé de son parcours personnel et politique en mettant l'accent sur les valeurs qui font de la Suisse ce qu'elle est.

Ensuite, et c'était une nouveauté pour notre Commune, la parole a été donnée à une personne nouvellement naturalisée. M<sup>me</sup> Lita Patty, originaire de Bolivie, a parlé de son arrivée en Suisse et du long chemin de la naturalisation. Des mots très touchants pour décrire son amour pour la Broye qui l'a si bien accueillie. Un bel exemple d'intégration et de nationalisme !

Pour permettre également aux populations étrangères de se sentir accueillies dans cette fête nationale, les résidents du Foyer du Lac ont concocté de merveilleuses spécialités de leur pays qui ont été offertes à toutes et tous avec l'apéritif de la Commune. Un grand merci à ces familles.

La fête s'est poursuivie par le traditionnel feu d'artifice, tiré depuis le lac, grâce à une barge amarrée au large du canal de la Sicel, juste devant la place de Moudon. Après deux ans d'absence pour causes de crise sanitaire et d'inondations, le spectacle pyrotechnique a pu briller de mille feux pour le bonheur de la population qui a pu l'admirer loin à la ronde.

Chacun a pu profiter de cette belle soirée estivale et un merci particulier aussi au Club des lutteurs qui a tenu des stands de nourriture et de boissons. Les membres de ce Club sont toujours présents lorsqu'on les sollicite et ils accueillent les visiteurs avec professionnalisme et gentillesse. Ce sont aussi ces valeurs qui font que notre pays est encore un havre de paix où il fait bon vivre.

Les discours de M. Cyrille Gassman et de M<sup>me</sup> Lita Patty se trouvent sur le site Internet de la Commune.



# PRESENTATION DU SERVICE DES EAUX ET DU DOMAINE PUBLIC

Depuis le 1<sup>er</sup> juillet 2022, le Service de l'environnement et les Secteurs de la voirie et des espaces verts se sont réunis sous le nom du Service des eaux et du domaine public. Cette fusion est conséquente à la grande synergie et à la collaboration qui préexistaient entre ces Secteurs ayant pour mission, pour les uns, l'entretien, et pour les autres, la planification et la construction des infrastructures sur le domaine public (eau potable, eaux usées et claires, routes, éclairage public, déchets, espaces verts).

Ce nouveau Service, dont le chef est M. Pierre Andrieu, comprend 34 collaboratrices et collaborateurs répartis dans les Secteurs suivants :

- **le Secteur de l'eau potable**, 4 collaborateurs, chef : M. Jean-Marc Joye
  - **le Secteur des eaux usées**, 5 collaboratrices et collaborateurs, chef : M. Yves Bourdilloud
  - **le Secteur des infrastructures routières**, 3 collaborateurs, chef : M. Pedro Ferreira Alves
  - **le Secteur de l'énergie**, sans collaborateur, chef : M. Pierre Andrieu
  - **le Secteur de l'environnement**, sans collaborateur, chef : M. Pierre Andrieu
- qui sont regroupés sous le Dicastère Environnement et Energie dont la conseillère communale en charge est M<sup>me</sup> Carole Raetzo,
- et
- **le Secteur des espaces verts**, 9 collaboratrices et collaborateurs, chef : M. Damien Fornerod
  - **le Secteur de la voirie**, 9 collaborateurs, chef : M. Jean-Daniel Bersier
- qui sont regroupés sous le Dicastère Domaine public dont le conseiller communal en charge est M. Joseph Borcard.

Trois secrétaires du Service complètent et soutiennent ces équipes : M<sup>mes</sup> Patricia Claude, Elisabeth Nell et Isabelle Pauchard.

Les Secteurs de la voirie et des espaces verts se sont présentés dans les éditions de juin 2020 et de décembre 2021; les Secteurs de l'eau potable et des eaux usées seront présentés dans une version ultérieure du journal communal.

Dans cette édition, nous avons le plaisir de vous présenter les activités du Secteur des infrastructures routières et des Secteurs de l'environnement et de l'énergie.



## LE SECTEUR DES INFRASTRUCTURES ROUTIERES

Sa mission principale est de planifier, maintenir et construire les infrastructures routières ainsi que tous les équipements et infrastructures qui sont intégrés dans et sur les routes (de façon principale : les conduites, les canalisations, la signalisation, l'éclairage public, les objets éditaires tels que les arrêts de bus et les passages piétons).

### SES ACTIVITES EN DETAIL ET DES EXEMPLES DE PROJET

Le Secteur doit avoir une vision des travaux nécessaires et doit pouvoir les prioriser. Il effectue et coordonne les états des lieux des infrastructures (état des routes, des collecteurs, des conduites), étudie les projets qui sont identifiés comme nécessaires d'après ces états des lieux en fonction d'objectifs tels que la collecte des eaux usées de façon séparative, la sécurisation des usagers de la route, etc.

Le Secteur effectue ou pilote les études d'ingénierie de génie civil relative aux travaux routiers communaux, rédige les dossiers techniques et administratifs nécessaires à leur réalisation et en supervise l'exécution.

Par ailleurs, le Secteur des infrastructures routières a pour charge d'octroyer des autorisations d'utilisation du domaine public pour fouilles et empiètement.

### LE SECTEUR COMPTE TROIS COLLABORATEURS TECHNIQUES

#### Le chef de Secteur, Pedro Ferreira Alves

Pedro a pris ses fonctions en août 2021. Il a pour mission de développer une vision technique et stratégique de la gestion, l'entretien et la construction des routes et d'assurer le bon fonctionnement du Secteur. Pour ce faire, il réalise et supervise les états des lieux, établit et propose une planification des travaux et interventions, coordonne les chantiers et entretient les contacts et échanges avec les Services cantonaux spécialisés (en particulier le Service des ponts et chaussées SPC). Par ailleurs et de façon transversale, Pedro est en charge de l'amélioration de la sécurité routière en collaboration avec la Police communale et du déploiement de la stratégie de la mobilité définie par le Service du territoire.

#### Taille des haies

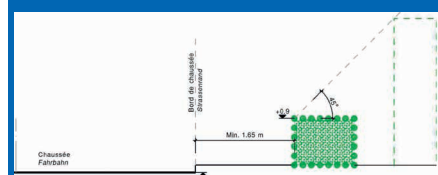
## VISIBILITE AUX CARREFOURS ET ACCES

Nous nous permettons de rendre attentifs les propriétaires fonciers à la taille des haies qui leur incombe. Ces dernières peuvent masquer les visibilitées aux accès et dans les carrefours et sont susceptibles d'être un facteur aggravant en cas d'accident.

Pour rappel, l'article 94 de la loi sur les routes concernant les haies vives précise que :

- 1 Sur les tronçons rectilignes, les branches des haies vives doivent être distantes d'au moins 1,65 m du bord de la chaussée le long des routes publiques. Elles doivent être taillées chaque année, avant le 1<sup>er</sup> novembre.
- 2 Elles ne doivent pas s'élever à plus de 90 centimètres au-dessus du niveau de la chaussée.
- 3 Dans les courbes et à leur approche, les plantations sont interdites à l'intérieur des limites de construction, lorsqu'elles constituent un obstacle pour la visibilité des usagers.

Ci-dessous, un schéma réalisé par les autorités cantonales illustrant les points 1 et 2 ci-dessus pour permettre la visualisation de ces dispositions légales.





De gauche à droite :  
Eric Mast, Pedro Ferreira Alves et Frédéric Schinz

### **Les spécialistes techniques, Eric Mast et Frédéric Schinz**

Eric a rejoint la Commune le 1<sup>er</sup> février 2021 et Frédéric le 1<sup>er</sup> juillet 2022.

Ensemble, ils s'occupent de la réalisation des plans et des dossiers permettant d'obtenir les permis de construire des chantiers communaux, ainsi que l'établissement des appels d'offres des entreprises (génie civil, sanitaire, etc.). Ils suivent l'exécution des chantiers en collaboration avec leurs collègues de la Police communale, les ingénieurs, entreprises et services de l'Etat notamment.

Eric et Frédéric instruisent les demandes privées de permis de construire du point de vue des raccordements aux réseaux d'eau potable et d'évacuation des eaux ainsi que du point de vue de la sécurité routière.

Par ailleurs, ils sont à la disposition des citoyennes et citoyens afin de répondre à leurs questions en lien avec les infrastructures communales (principalement réseaux eau potable, eaux usées et claires et routes).

## **LES SECTEURS DE L'ENERGIE ET DE L'ENVIRONNEMENT**

Le Service des eaux et du domaine public, via les Secteurs de l'énergie et de l'environnement s'occupe des thèmes suivants :

- Les dépollutions (comme par exemple les assainissements des stands de tirs et des sites pollués)
- L'établissement du cadastre du bruit routier
- La gestion des dégâts causés par la faune (par exemple des castors)
- La gestion et l'entretien des cours d'eau, éventuellement leur revitalisation
- Le suivi des révisions des citernes à mazout
- La gestion et l'assainissement de l'éclairage public
- La gestion des instabilités de terrain et des murs historiques sur le domaine public
- L'établissement d'une planification énergétique territoriale
- Le déploiement et l'installation de bornes de recharge pour voitures électriques et vélos électriques
- Le suivi des actions de Cité de l'énergie
- Le pilotage technique de la Commission de l'énergie

### **LE SECRETARIAT DU SERVICE DES EAUX ET DU DOMAINE PUBLIC**

Le secrétariat du Service est assuré par 3 collaboratrices : Elisabeth Nell, Isabelle Pauchard, Patricia Claude.

Elisabeth travaille à la Commune depuis le 1<sup>er</sup> janvier 1990, Isabelle depuis le 1<sup>er</sup> septembre 2010 et Patricia depuis le 1<sup>er</sup> mai 2019.

Leur rôle est d'assurer le secrétariat et les travaux administratifs du Service tels qu'adjuger des offres, traiter la correspondance, gérer les demandes d'autorisation d'utilisation du domaine public, de préparer et de participer à des séances de Commissions et rédiger des procès-verbaux et de soutenir le chef de Service dans des tâches administratives.

Par ailleurs, Patricia est en charge du suivi des pannes et dégâts en lien avec l'éclairage public, de la mise à jour de certaines pages du site Internet. Elle est aussi la secrétaire du COPIL pour le projet AquaVia.

Elisabeth est également la secrétaire de l'association intercommunale ERES (épuration des eaux de la région d'Estavayer-le-Lac).

Isabelle gère la mise à disposition du matériel pour les manifestations, la facturation et les décomptes des prestations du Service. Elle effectue la gestion administrative du suivi des abattages d'arbres et des amendes d'ordre.



De gauche à droite :  
Elisabeth Nell, Isabelle Pauchard, Patricia Claude  
et Pierre Andrieu



Réfection du chemin du Visinant

## SECTEUR DE FONT

Dans le cadre des réfections de routes de la Commune, le Secteur des infrastructures routières a récemment lancé les travaux au chemin du Visinant à Font.

Les bordures de routes défectueuses ont été remplacées, les couvercles de chambre ont été changés et un nouveau revêtement bitumineux a été posé.

Ce chemin a donc repris un visage neuf.

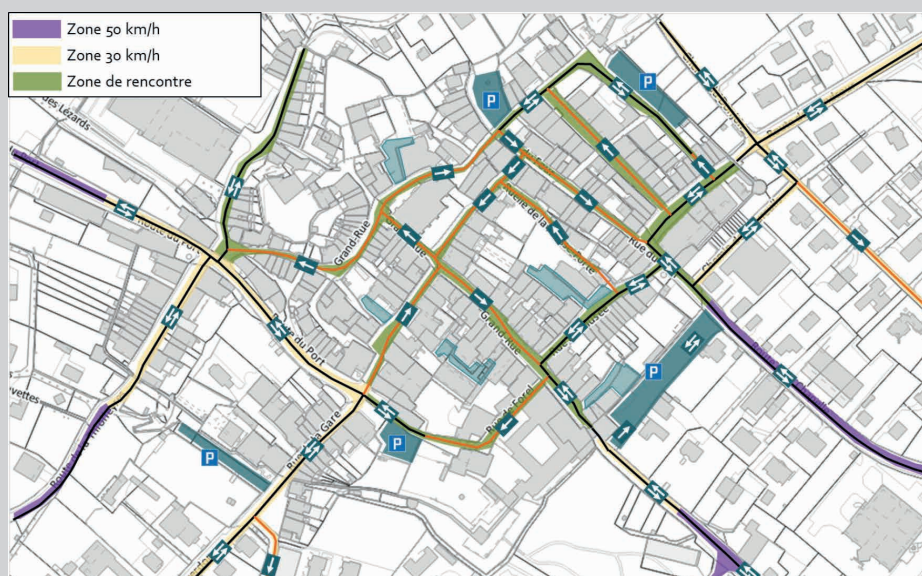


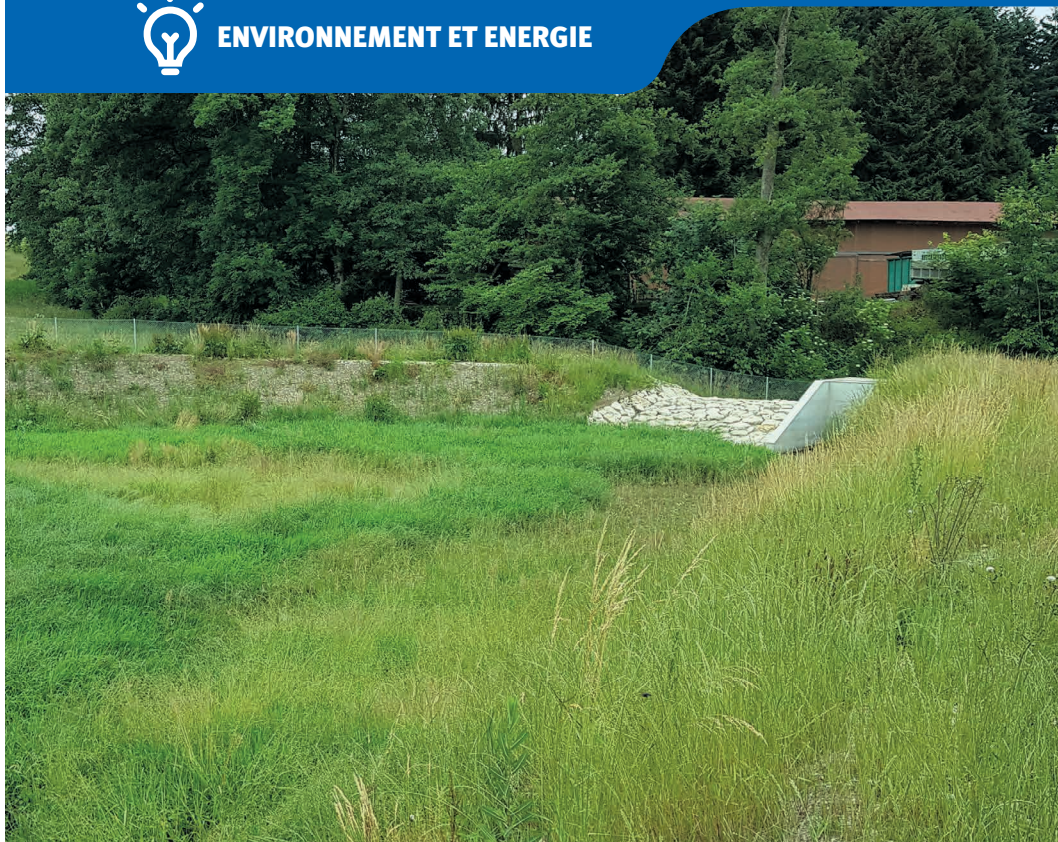
Service du territoire

## CIRCULATION EN VIEILLE-VILLE D'ESTAVAYER

A la suite d'ateliers sur la mobilité menés par le Conseil communal dans la première moitié de 2022, il a été décidé que le régime de zone de rencontre serait étendu à toute la vieille-ville (hors manifestations et événements spéciaux). La procédure permettant d'aboutir à la situation décrite dans l'image ci-dessous a été lancée, mais nécessite un certain temps. Dans l'intervalle, la Grand-Rue sera réouverte à la circulation selon le système en vigueur.

En parallèle, de nouveaux comptages seront installés durant trois périodes pour apporter des données chiffrées et quantifier les reports de trafic. Cela permettra à l'exécutif de planifier un système de circulation qui tiendra compte des nombreux paramètres qui régissent la zone, des diverses demandes des citoyens et de l'intérêt général. Le Conseil communal envisage de proposer une solution au printemps 2023.





Bassin de rétention

## RUBRIQUE EAU, SECTEUR DE MURIST

# BASSIN PLUIE/RETENTION

Un bassin de rétention d'un volume total d'environ 1'300 m<sup>3</sup> a été aménagé au bord du ruisseau des Vernes. Il permettra de stocker les eaux claires en cas de précipitations abondantes et ensuite de les restituer de manière régulée dans le ruisseau. Par ailleurs, d'importants travaux de canalisations ont été effectués. Concernant les eaux claires, il a été réalisé en remplacement de la canalisation existante en ciment sous-dimensionnée et en mauvais état, une canalisation également en ciment d'un diamètre variant entre 400 et 600 mm. Concernant les eaux usées, le collecteur, également en mauvais état, a été remplacé depuis le chemin du Clos de l'Hotau.

**Astuces pour économiser l'eau :**

- Fermer le robinet lorsque vous vous brossez les dents, rasez, lavez les mains et savonnez.
- Préparer uniquement la quantité nécessaire lorsque vous faites bouillir de l'eau (thé, etc.).
- Tremper poêles et casseroles avant de les laver et démarrer le lave-vaisselle lorsqu'il est plein.
- Rincer la salade, les fruits et légumes dans un évier rempli à moitié ou dans une cuvette et pas sous l'eau courante.
- Prendre une douche plus courte au lieu d'un bain.
- Poser un économiseur d'eau à vos robinets et tuyaux de douche.
- Opter pour une chasse d'eau à double débit.
- Installer un récupérateur d'eau de pluie pour arroser le jardin.
- N'arroser le jardin qu'en cas de sécheresse. Dans des conditions normales, le gazon n'a pas besoin d'eau.
- Arroser le soir.

Pour en connaître plus sur votre consommation d'eau, nous vous encourageons à consulter le site [www.energie-environnement.ch/economiser-l-eau](http://www.energie-environnement.ch/economiser-l-eau)

## ECLAIRAGE PUBLIC

## PASSAGE A LA TECHNOLOGIE LED\*

L'année 2022 est la fin d'un long cheminement concernant l'assainissement de l'éclairage public pour que tous les luminaires soient équipés de LED. Parfois, il a été aussi nécessaire de changer les mâts ou de les repeindre.

Le Service des eaux et du domaine public (anciennement Service de l'environnement) a profité de cet assainissement pour doter chaque mât d'un boîtier permettant la télégestion.

C'est-à-dire que chaque point lumineux peut être géré par une plateforme informatique. Cette dernière permet de programmer des extinctions, des abaissements et des déclenchements par mouvement.

Le territoire de la Commune d'Estavayer compte environ 1'800 points lumineux dont certains étaient déjà équipés de LED avant les projets d'assainissement.

Pour les mener à bien, le Conseil général a octroyé deux crédits d'investissement :

- CHF 302'000.00 TTC (2018) pour le remplacement d'environ 100 lanternes de la vieille-ville d'Estavayer-le-Lac ;
- CHF 1'809'000.00 TTC (2019) en vue de l'assainissement d'environ 830 points lumineux pas encore équipés d'une technologie LED sur l'ensemble du territoire communal. Selon les estimations, la consommation d'énergie serait réduite de 50 % au moins.

Les abaissements les plus majoritairement programmés sur le territoire sont les suivants :

- 80% de l'intensité de l'enclenchement jusqu'à 22h
- 40% de 22h à minuit
- 20% de minuit à 5h et 40% de 5h jusqu'à l'extinction.

Pour les villages de Franex, La Vounaise, Montborget et Murist, une extinction nocturne de minuit à 6 heures est en place depuis de nombreuses années.

\* diode électroluminescente - (en anglais : LED - Light Emitting Diode)

# NOUVEAUX REGLEMENTS

Depuis la fusion, les règlements en vigueur sont ceux d'Estavayer-le-Lac. Afin d'ajuster les modalités de financement des infrastructures qui n'étaient plus adaptées aux particularités des villages, la Commune a décidé d'élaborer des nouveaux règlements. Ils permettent d'assurer le financement à long terme de l'ensemble des coûts engendrés par la production, la distribution de l'eau potable, ainsi que l'évacuation et l'épuration des eaux.

## Les nouveaux règlements prévoient la perception :

- d'une **taxe unique de raccordement** et d'une **taxe de base annuelle**, en vue de financer les investissements nécessaires à la construction et au renouvellement des infrastructures ;
- d'une **taxe d'exploitation annuelle**, nécessaire au financement des coûts d'exploitation de l'ensemble du réseau.

Les nouvelles tarifications seront applicables dès la facturation 2022, soit cet automne. Les factures seront détaillées afin de les rendre encore plus claires et lisibles.

Tarifs pour l'eau potable en CHF, HT		
	Actuel	Nouveau
<b>Taxe unique de raccordement</b>		
- Surface de la parcelle x IBUS x tarif	12.00	14.00
<b>Taxe de base</b> (exemple pour un diamètre 15/20 mm)		
- Diamètre compteur x tarif (pour le diamètre le plus courant de compteur)	30.00	38.00
- Tranche de 50 m <sup>3</sup> x tarif	0.00	10.30
<b>Taxe d'exploitation</b>		
- Proportionnelle au m <sup>3</sup> d'eau consommée	0.80	0.70
Tarifs pour l'évacuation et le traitement des eaux en CHF, HT		
	Actuel	Nouveau
<b>Taxe unique de raccordement</b>		
- Surface de la parcelle x IBUS x tarif	10.00	12.00
<b>Taxe de base</b>		
- Surface de la parcelle x IBUS x tarif	0.25	0.00
- Tranche de 60 m <sup>3</sup> x tarif	0.25	34.00
<b>Taxe d'exploitation</b>		
- m <sup>3</sup> d'eau consommée x tarif	1.35	1.45

Lors de sa séance du 25 mai 2022, le Conseil général a approuvé ces deux nouveaux règlements et les tarifs y relatifs. Les deux nouveaux règlements ont été approuvés par la Direction du développement territorial, des infrastructures, de la mobilité et de l'environnement (DIME) du Canton de Fribourg.

## Vous aimeriez en savoir plus ?

N'hésitez pas à consulter le site Internet communal, rubrique Autorités & Administration/Conseil général/Séances 2022/Séance du 25.05.2022 (messages 25 et 26). Il vous apportera de nombreux éléments de réponse.

## SUBVENTIONS CANTONALES

**Subventionnement de l'installation de bornes de recharge pour véhicules électriques dans le secteur privé (mesure FR-BR1).**

Le Canton de Fribourg octroie jusqu'au 31 décembre 2023 une aide financière pour l'installation de bornes de recharge.

Vous trouverez toutes les conditions et les documents à fournir sur le site Internet du Service cantonal de l'énergie (SdE) ou par téléphone au 026 305 28 41.

## Certificat énergétique

Nouvelle subvention pour réaliser un certificat énergétique cantonal des bâtiments (CECB® Plus)



Outil particulièrement utile pour accompagner tout projet de rénovation, le Certificat énergétique cantonal des bâtiments Plus (CECB® Plus) bénéficie dès le 1<sup>er</sup> juillet 2022 d'un coup de pouce bienvenu octroyé par le Service cantonal de l'énergie (SdE). Lors de l'établissement d'un tel certificat, une subvention comprise entre CHF 1'000.00 et CHF 1'500.00 peut être octroyée par le SdE.

Toutes les informations utiles sur <https://portal.leprogrammebatiments.ch/fr>

## CHAUFFEZ RENOUVELABLE

Depuis le mois d'avril 2022, le programme national de soutien au conseil incitatif « chauffez renouvelable » est gratuit dans toute la Suisse.

Les propriétaires et copropriétaires fonciers peuvent se faire conseiller pour bien choisir leur nouveau système de chauffage aux énergies renouvelables.

Toutes les informations utiles sur [www.chauffezrenouvelable.ch/conseil-incitatif/](http://www.chauffezrenouvelable.ch/conseil-incitatif/) ou sur la page Energies du site [www.estavayer.ch](http://www.estavayer.ch).



Les Portes du Lac

# PREMIERS BATTEMENTS AU CŒUR DU PROJET

## Bientôt de nouveaux logements adaptés à la location à Estavayer-le-Lac

By GEFISWISS SA

A proximité directe du bourg d'Estavayer, comme une passerelle entre l'histoire et le modernisme, se poursuivent les étapes de construction du quartier « Les Portes du Lac ».

La troisième phase de ce nouveau quartier durable s'articule autour d'un concept global de mixité intergénérationnelle à l'esprit participatif. Le projet est piloté par GEFISWISS SA, pour le compte de PRISMA Fondation\* qui agit au nom de grandes caisses de pension suisses. Cette dernière œuvre notamment pour le maintien à domicile de la population séniore, en concordance avec les préconisations cantonales.

Développer un quartier où il fait bon vivre ensemble, créer des dynamiques inclusives et intergénérationnelles répondant aux besoins de chaque habitant, tels sont les objectifs des « Portes du Lac ».

## MULTI GENERATIONS ET LOGEMENTS EVOLUTIFS

Un nouveau quartier, comme un village où il fait bon vivre ensemble et qui propose différentes typologies de logements, pour différentes générations d'occupants. Cette troisième étape offrira un cadre de vie serein et riche de diversités, permettant de s'y projeter à long terme.

Parmi les 95 appartements de ce programme, une vingtaine de logements adaptés et de tailles différentes sont inscrits avec parcimonie dans différents bâtiments du projet. Dessinés selon des critères constructifs spécifiques allant au-delà des normes d'accessibilité de la SIA (SN500) et avec la contribution des acteurs médico-sociaux locaux majeurs, ces logements évolutifs se destinent à une tranche vieillissante de la population. Ils sont conçus en intégrant des normes pointues pour faciliter la mobilité réduite et sont pensés intelligemment pour permettre une grande praticité au quotidien.



Modernes et lumineux, ces appartements dotés notamment d'espaces généreux et d'équipements pratiques et sécuritaires sont le gage de pouvoir jouir, à long terme et de manière autonome, d'un habitat qui s'adaptera à la situation de chacune et chacun, au gré des étapes de vie et tout en préservant son indépendance.

Des logements évidemment conçus sans obstacle et, parce que l'autonomie et la sécurité sont fortement liées à l'environnement bâti, la réflexion sécuritaire portée est globale. Elle s'applique, au-delà des logements, également à leurs extérieurs et à tous leurs accès, y compris aux abords des immeubles, menant notamment aux futurs transports publics.

## VIE LOCALE ET PLACE DU VILLAGE

Le projet inscrit de grands espaces intérieurs et extérieurs propices aux rencontres conviviales et aux échanges intergénérationnels.

En son cœur, cette étape accueille la place centrale dont les activités animeront l'ensemble du quartier de moments précieux et de rendez-vous variés, au fil des jours et des saisons. Un marché local, une garderie, un restaurant et divers services de proximité contribueront à une riche vie de quartier.

La culture s'invite également dans la place avec une salle communale polyvalente qui distillera des résonances multiples qui feront palpiter la vie du quartier. Et enfin, l'artiste suisse LPVDA fera naître une création identitaire unique sur le bâtiment central et fédérateur.

## POUMON VERT RECREATIF ET EDUCATIF

En bordure de quartier, un magnifique parc public a récemment été aménagé en collaboration avec la Commune. Véritable poumon vert, il est un atout pour toute la cité du lac et convie ses habitants à des rencontres plurielles. Il est agrémenté de grandes pelouses, de franges arborisées, de places de jeux, d'un parcours d'urban training et de zones de détente ombragées.

Afin de renforcer la portée durable du quartier, un parcours didactique a été développé au sein des aménagements extérieurs de cette troisième étape et se poursuivra sur la quatrième. Il présentera la biodiversité locale à travers des activités interactives de sensibilisation à l'environnement. Ce cadre offrira un support éducatif pour des sorties scolaires et des associations de quartier.

### Environnement et quartier durable

De l'énergie 100% renouvelable, pour des appartements décarbonés.

Le quartier « Les Portes du Lac » sera au bénéfice d'un concept énergétique innovant qui permet de chauffer et de rafraîchir son logement de manière décarbonée.

Grâce à la mise en place d'un système énergétique écologique développé par la société STEEN Sustainable Energy SA, nous garantissons des logements décarbonés et en adéquation totale avec la stratégie énergétique 2050 de la Confédération.

\* PRISMA Previous Responsible Residential Real Estate est un groupe de placements immobiliers résidentiels suisse durable, administré par la Fondation d'investissement à but non lucratif PRISMA Fondation et géré par GEFISWISS SA.



Elèves de Montbrelloz

## SUPERBE FRESQUE

Les élèves de l'école de Montbrelloz ont eu l'occasion de participer à un projet de peinture lors des dernières semaines de cours. En collaboration avec l'équipe de « Steiner » et les habitants alentours, ils ont décoré deux panneaux blancs protégeant le chantier. Laisant libre cours à leur imagination, les enfants ont réalisé une magnifique fresque sur le thème de la construction, qui égayera cette période de travaux.



## 40 ans de Sports-Loisirs

# UNE MAGNIFIQUE EDITION

Pour fêter sa 40<sup>e</sup> édition, Sports-Loisirs a eu la chance de se dérouler dans des conditions exceptionnelles. Participants et moniteurs ont pu profiter d'une météo radieuse pour les accompagner durant les trois premières semaines des vacances scolaires. En plus du soleil, ce sont les rires et la bonne humeur qui ont été le symbole de cette édition d'anniversaire, avec en prime de magnifiques t-shirts pour tous les moniteurs ainsi que de nouveaux jeux et activités pour les enfants.



Les enfants âgés de 7 à 14 ans ont pu profiter d'activités sportives et culturelles variées telles que : canoë, aviron, ski nautique, trampoline au jumpark, escalade, park aventure, visite de la caserne des pompiers ou encore une chasse aux déchets. Et la liste est encore longue !

Ce ne sont pas moins de 250 enfants qui ont pris part à Sports-Loisirs tout au long de ces 3 semaines, certains enfants ayant même participé aux trois semaines consécutives. Tous ces enfants ont été encadrés par une quinzaine de moniteurs engagés et compétents. Les camps se sont déroulés de manière optimale et nous espérons pouvoir compter à nouveau sur des moniteurs motivés ainsi que sur de nombreux enfants pour les prochaines éditions !





### Recherche de bénévoles

# CAMPS DE SKI 2023

Même si les températures sont toujours estivales, nous nous sommes lancés à la recherche de bénévoles pour nos traditionnels camps de ski pour le cercle scolaire d'Estavayer.

Les camps se dérouleront du 9 au 29 janvier à Jaun et du 01 au 12 février à Grimontz.

Si cela a attiré ton attention et que tu souhaites te joindre à l'équipe en tant que moniteur de ski/snowboard ou donner un coup de main en cuisine, tu peux te rendre sur notre site Internet et suivre le lien d'inscription [www.estavayer.ch/sports](http://www.estavayer.ch/sports).

Pour toutes questions, tu as la possibilité de contacter M. Julien Roy, responsable du sport scolaire par mail à [sports@estavayer.ch](mailto:sports@estavayer.ch).

## SERVICE DES BATIMENTS

# DISTRIBUTEURS DE PROTECTIONS HYGIENIQUES

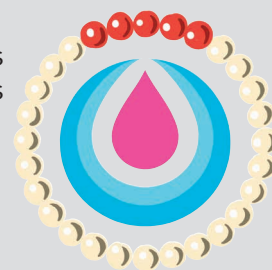
Pour la rentrée scolaire 2022/2023, le Service des bâtiments a installé des distributeurs de protections hygiéniques en libre accès dans les locaux suivants :

- Halle de l'Amarante : WC sport filles
- Stavia : Vestiaires gym et piscine filles
- Halle de sport de Murist : WC filles
- Salle polyvalente de Rueyres-les-Prés : WC handicapés

Les distributeurs sont composés de 4 compartiments dont 2 dédiés aux serviettes, 1 aux tampons classiques et 1 aux tampons avec applicateurs.

Par ces installations, le Conseil communal souhaite :

- lutter contre la précarité menstruelle
- lutter contre l'inégalité homme-femme
- contribuer au bien-être des femmes et pallier les imprévus gênants



# DEFIBRILLATEURS COMMUNAUX

Face à une urgence, courage et réactivité sont les maîtres-mots. C'est pourquoi la Commune a mis en place un système de gestion de l'urgence, à la pointe de la technologie. Divers défibrillateurs sont accessibles par tous 24 h / 24 afin que chacun puisse les utiliser en cas d'urgence.

Ce système :

- vous connecte automatiquement à la centrale 144
- vous guide par un soutien vocal d'un professionnel du 144
- dispose d'un système mains libres pour agir en gardant son sang-froid
- dispose d'une géolocalisation intégrée et d'un pré-enregistrement du site
- amène les services de secours au plus près du lieu d'intervention afin qu'ils prennent le relais



Les défibrillateurs communaux se trouvent aux localisations suivantes :

- Administration communale : extérieur - en façade
- Ecole de Murist : extérieur - en façade
- Piscine du Stavia : intérieur - en bas des escaliers
- Filtre de la Plage : extérieur - en façade du filtre côté lac
- Salle de la Prillaz : intérieur - vers le bar
- Halle de l'Amarante : intérieur - hall du rez inférieur
- Grande salle de Rueyres-les-Prés : intérieur - hall d'entrée

A savoir que d'autres défibrillateurs non pris en charge par la Commune sont également installés sur notre territoire communal. Où que vous vous trouviez au moment de l'urgence, il est important d'appeler le 144 et de commencer les gestes de premier secours. L'interlocuteur du 144 vous indiquera le lieu du défibrillateur le plus proche et il guidera vos gestes.



# BIODIVERSITE POUR LE CLIMAT

En juin 2021, le Service des forêts et de la nature, en collaboration avec le Service cantonal de l'environnement, a invité les communes à faire un geste pour lutter contre le réchauffement climatique et la perte de la biodiversité. Tous deux invitent les communes à participer au programme « Un arbre pour le climat » et/ou à installer des habitats pour des espèces menacées (chauves-souris, insectes).

La Commune d'Estavayer a décidé de planter un érable à feuilles de châtaignier dans le parc du Sacré-Cœur. Elle a également mis en place des maisons à insectes à la route de la Plage et un abri pour les chauve-souris au jardin japonais.



## PRAIRIE FLEURIE

Dans le cadre de l'aménagement de la route de Grandcour, le Secteur des espaces verts a semé de la prairie fleurie qui abonde elle aussi dans le sens de la biodiversité. On en trouve aussi sur divers ronds-points, notamment sur celui de la Croix-de-Pierre et au carrefour de la route de la Chapelle.

L'idée de la prairie fleurie est de laisser les plantes se ressemer seules et coloniser l'espace qui leur est dédié. Il en existe pour tous les types de sol. Cette alternative au gazon est en fleurs durant toute la belle saison et réclame peu d'entretien. Elle favorise la présence d'abeilles et d'autres insectes, comme les coccinelles, les chrysopes, les perce-oreilles, etc.

La prairie fleurie est fauchée fin juin / début juillet, selon les conditions météo. Les fleurs sont généralement à maturité et s'égrènent naturellement dans le terrain. L'herbe fauchée est laissée sur le terrain pour un égrenage complet. Une tonte de confort est ensuite effectuée durant les mois de septembre ou octobre pour permettre à la prairie de supporter les températures hivernales.





## ENTRETIEN DES CHEMINS DU RESEAU PEDESTRE

Les communes ont la possibilité de faire appel à la Protection civile (PC), en soutien de leur personnel, pour des travaux d'entretien et d'assainissement des chemins de randonnée du réseau pédestre.

Fin 2021, plusieurs demandes d'intervention avaient été transmises par le Secteur des espaces verts au Service cantonal de la protection de la population. Au final, un seul projet a été retenu en raison des disponibilités du personnel de la PC.

Durant la semaine du 13 au 17 juin 2022 la Protection civile est intervenue pour l'entretien du chemin des Grèves à Font.



Les travaux suivants ont été réalisés :

- Elagage - fauche des bordures du chemin et de l'escalier menant aux rails du train (secteur en jaune sur la carte).
- Entretien et consolidation des marches de l'escalier par la mise en place de traverses en bois et de fers à béton.





## Ramassage des déchets

# ACTIONS DE SENSIBILISATION

Le coup de balai cantonal a essaimé. En effet, notre M. Propre communal (M. Alexandre Humair) a été contacté par plusieurs groupes – associations pour l'organisation d'actions de sensibilisation au ramassage des déchets. La Commune a mis à disposition de chaque groupe le matériel nécessaire pour la récolte, à savoir pinces, gants, sacs poubelles. Les déchets ont été pesés et évacués dans le compacteur de la voirie. Les enfants ont reçu une boisson.

1. Durant la semaine du 16 au 20 mai 2022, le Cycle d'orientation a organisé pour 320 élèves de neuvième et dixième année une action de sensibilisation au ramassage des déchets. Accompagnés par M. Propre, ils ont mis en place, devant l'Amarante, «la boîte à ramasse» dans laquelle ils ont déposé l'ensemble des déchets récoltés dans les rues d'Estavayer-le-lac. Ce sont ainsi plus de 90 kg de déchets qui ont été ramassés durant la semaine en question, ce qui représenterait proportionnellement sur une année, un équivalent d'environ 5000 kg de déchets.
2. Une 2<sup>e</sup> action a été réalisée dans le cadre d'un «camp vert» des écoles de Crassier (VD) qui séjournait à l'Abri Côtier, à Estavayer-le-Lac. Au total, ce sont 56 élèves de 11 et 12 ans et 8 adultes qui ont participé le 22 juin 2022 à une journée de sensibilisation au ramassage des déchets lors d'une balade à travers la Grande Cariçaie. Préalablement, M. Propre a présenté la problématique de l'abandon des déchets dans la nature. Lors de leur balade, les jeunes ont ramassé 41 kg de déchets divers.

Un grand merci aux responsables du Cycle d'orientation pour cette belle initiative et aux jeunes pour leur engagement et leur exemplarité.



3. Une 3<sup>e</sup> action a été organisée dans le cadre du «Passport-loisirs staviacois». Les responsables de cette action ont décidé d'intégrer, eux aussi, cette problématique dans le programme de la semaine sportive. Deux actions ont eu lieu dans le secteur de la plage communale les jeudis 14 et 21 juillet 2022. Une quinzaine d'enfants par semaine y ont pris part. La collecte était organisée sous forme de défi. Sur les deux journées, quelques 15 kg de déchets ont été ramassés.
4. Une 4<sup>e</sup> action a été mise en place par le «PassVac 2.0» des écoles de Montbrelloz et Ruyres-les-Prés durant la semaine du 18 au 22 juillet 2022. Accompagnés de l'âne Tika et du cheval Harry, une dizaine d'enfants ont parcouru les forêts de Forel à la recherche de «trésors». Les enfants ont principalement ramassé des bouteilles en verre et ont été très surpris de trouver d'autres déchets, comme des couches-culottes usagées.

# TRIONS NOS DECHETS

Le tri des déchets est essentiel et ne devrait pas être une option !

Nous vous rappelons que les déchets destinés à être collectés en déchetterie communale doivent y être acheminés et ne pas être déposés dans des sacs à ordures. De nombreux déchets peuvent en effet être remis gratuitement en déchetterie, alors qu'ils génèrent des coûts s'ils sont déposés dans des sacs à ordures.

Le tri des déchets ne devrait donc pas être une option car le recyclage permet :

- De limiter les coûts y relatifs, donc le montant des taxes
- D'économiser les ressources par une réutilisation des matériaux
- De réduire les émissions de CO<sub>2</sub>



## REPRISE GRATUITE DES DECHETS SPECIAUX DES MENAGES

A la suite du succès rencontré l'année dernière, le Service de l'environnement (SEn) organise à nouveau la collecte des déchets spéciaux des ménages en toute sécurité afin de garantir une élimination conforme à la législation environnementale.

La prochaine journée de collecte dans notre Commune aura lieu :

- **Samedi 12 novembre 2022 de 9h30 à 11h30**
- **Site de l'ancienne déchetterie, route de Lully 64, 1470 Lully**

Prochaines collectes en juin et novembre 2023

Lors de cette collecte, des spécialistes seront à disposition pour réceptionner les déchets spéciaux des ménages, aux conditions suivantes :

- Seules les personnes privées peuvent remettre des déchets spéciaux issus de leur ménage ;
- La quantité maximale admise est de **20kg/pers.** ;
- La reprise des déchets spéciaux est **gratuite** ;
- Les déchets provenant de l'industrie ou de l'artisanat ne sont pas acceptés, ceux-ci doivent être éliminés directement par leur détenteur auprès d'une entreprise d'élimination autorisée ;
- Pour des raisons de sécurité, les déchets doivent demeurer, dans la mesure du possible, dans les emballages d'origine ;
- Les tubes fluorescents, batteries, extincteurs et bonbonnes de gaz ne sont pas repris dans cette collecte.

Consultez la liste des déchets spéciaux concernés sur notre page internet ([www.estavayer.ch/environnement-constructions/dechetteries](http://www.estavayer.ch/environnement-constructions/dechetteries))

# ENTRETIEN DES CONTAINERS ENTERRES

Durant la semaine du 20 au 24 juin 2022, le nettoyage des 70 containers enterrés a été effectué.

Chaque container a été sorti de son socle pour être nettoyé à l'eau, puis désinfecté avec un produit bio. Une personne est descendue au fond de chaque fosse pour la nettoyer. Le personnel de nettoyage a fait quelques rencontres, pas toujours très agréables, durant ces nettoyages.



Pour éviter la prolifération de « petites bêtes », M. Prope rappelle que les sacs déposés dans les containers enterrés doivent être bien fermés et attachés. Le respect de cette recommandation permet d'empêcher que le contenu de sacs ne se répande dans les cuves. Cela limite ainsi les mauvaises odeurs, la prolifération d'insectes et des coûts de nettoyage supplémentaires. Un grand merci aux utilisateurs des containers enterrés.



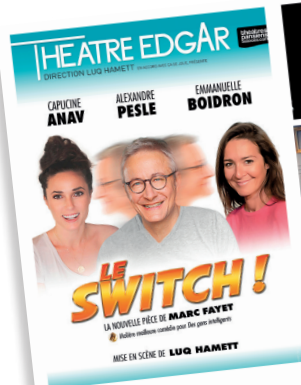
Plan google des containers enterrés



# THEATRE DE LA PRILLAZ SAISON 2022-2023

Une saison basée sur la comédie, dont les spectacles d'octobre, novembre et décembre sont présentés ci-dessous. La programmation entière se trouve sur le site internet [www.estavayer.ch/theatre-prillaz](http://www.estavayer.ch/theatre-prillaz).

Vous avez la possibilité de choisir vos places, commander, payer et imprimer vos billets directement online sur [www.booking-corner.com/prillaz](http://www.booking-corner.com/prillaz).



Line et Lise découvrent que Philippe est le mari de l'une et l'amant de l'autre. Elles en parlent toutes les deux dans un réflexe de solidarité féminine, et décident de lui faire comprendre qu'il n'a plus à choisir puisqu'elles veulent le quitter. Mais avant de se séparer de leur mari et amant, désireuses de se découvrir ce qu'il peut bien offrir à l'autre qu'elles n'ont pas, elles décident d'exiger ces faveurs inconnues. Voici Philippe contraint d'effectuer un Switch pour les satisfaire. Mais ce que peut supporter une femme ne convient pas forcément à une maîtresse et les ardeurs consacrées à une maîtresse peuvent devenir un fardeau pour une femme. Sans le savoir il se prépare à des jours difficiles !

Une comédie de Marc Fayet  
Mise en scène de Luq Hamett  
Avec Capucine Anav, Emmanuelle Boidron, Alexandre Pesle

Le mot de la commission:  
« De nombreux rebondissements, des personnages hauts en couleur, des répliques savoureuses et drôles. On passe à coup sûr un bon moment ! »

Mercredi 12 octobre 2022 à 20h.

Le député François Marcosy est candidat à l'élection présidentielle de 2022. Elise, son épouse et directrice de campagne, se démène comme elle peut pour aider son mari à remonter dans les sondages dont la tendance négative met en péril leur vie privée. Lors d'un jeu concours, elle gagne un séjour d'une semaine chez Dylan et Lily. Ce couple hippie complètement perché vit au milieu de la forêt, profite des bienfaits de Mère Nature et dispense des séances de bien-être cosmotelluriques en vénérant Krishna. Cette cohabitation hors normes et haute en couleur va faire grimper malgré lui la popularité de François....

Une comédie de Nicolas Vitiello  
Mise en scène de Nicolas Vitiello et Frank Leboeuf  
Avec Frank Leboeuf, Nicolas Vitiello, Christine Lemler et Véronique Demonge

Le mot de la commission:  
« La troupe déjantée est une valeur sûre que nous avons déjà pu voir dans «Ma Belle-mère et moi» et dans «l'Art'n'cœur». »

Mercredi 09 novembre 2022 à 20h.

Depuis que sa femme l'a quitté pour un médecin humanitaire, Étienne (Didier Gustin) se morfond à ressasser ses souvenirs. Alors tous les vendredis, ses deux amis Samuel (Thierry Beccaro) et Bernard (Julien Cafaro) viennent lui remonter le moral et en profitent ensuite pour passer la soirée avec des maîtresses cachées. Sauf que ce week-end-là, de multiples événements viennent chambouler leurs plans. De cachotteries en cachotteries, ce week-end, loin d'être un long fleuve tranquille risque de se révéler pour Étienne le week-end le plus pourri de sa vie... ou qui sait, le plus beau !

Une comédie de Luc Chaumar  
Mise en scène d'Olivier Macé  
Avec Thierry Beccaro, Didier Gustin, Julien Cafaro, Xavier Letourneur, Mélanie Rodriguez, Fabienne Galloux

Le mot de la commission:  
« On rit constamment, les situations de quiproquos s'enchaînent, les acteurs sont tous formidables et la mise en scène est très inventive. Amateurs de bonnes comédies, vous ne serez pas déçus ! »

Mardi 06 décembre 2022 à 20h.

« Hagalaz, un long voyage vers Broadway », les 24-25-26 novembre 2022 à la salle de la Prillaz

## 40 ANS DU CHŒUR DE MON CŒUR

Pour fêter dignement son 40<sup>e</sup> anniversaire, le Chœur de mon Cœur nous prépare une comédie musicale créée de toutes pièces avec des chansons contemporaines. « Hagalaz, un long voyage vers Broadway ». Co-écrite par Fabien Renevey et Dominique Bloechle, qui est aussi metteuse en scène, celle-ci raconte l'aventure d'une jeune chanteuse du Chœur de mon Cœur, Diane, qui participe à un concours et gagne une place dans une comédie musicale jouée à Broadway. Cette tournée aux Etats-Unis va devenir le théâtre de son voyage au bout de la nuit !



# PROGRAMME DE « L'AZIMUT »

PROGRAMMATION D'OCTOBRE A  
DECEMBRE 2022

Di 02 octobre 2022 - 17h./Classique  
**DUO ESCAPEDES**

Philippe Savoy et Christel Sautaux

Je 06 octobre 2022 - 20h./Cinéma  
**C'EST ARRIVE PRES DE CHEZ VOUS**  
avec Benoît Poelvoorde

Sa 15 octobre 2022 - 20h45/Pop

**JOYA MARLEEN**

Lily Gasc (première partie)

Di 30 octobre 2022 - 17h./Classique  
**TRIO PIAVISA**

Léa Moullet, Clémence Hirt et Vincent  
Magnin

Je 03 nov. 2022 - 20h./Conférence

**POSITIVE ATTITUDE**

Pierre-Alain Margueron

Je 17, ve 18, sa 19 nov. 2022 - 20h30

**LA REVUE FRIBOURGEOISE**/Humour

Jeremy Crausaz, Lord Betterave,  
David Vida, Amandine Castillo, Cemil  
Kaymaz, Jessica Dafflon, Jo Mettraux  
et Alex

Je 24 novembre 2022 - 20h./Cinéma

**COUP DE TETE**

Réal. Jean-Jacques Annaud

Sa 26 nov. 2022 - 20h45/Jazz soul

**TIZA BROWN**

Sa 03 déc. 2022 - 20h45/Pop électro

**KADEBOSTANY**

Stain of Light (première partie)

Je 8 décembre 2022 - 20h./Conférence

**LA VOILE-AILE GONFLABLE**

Edouard Kessi

Ve 9 décembre 2022 - 20h30/Humour

**POSTE RESTANTE**

de et par Jean-Charles Simon,  
avec la participation de David Chassot

Sa 17 déc. 2022 - 20h45/Chanson

**PASCAL AUBERSON**

Salle de spectacle L'Azimut,  
Avenue de la Gare 111 à Estavayer-le-Lac  
Billetterie et informations sur :  
[www.l-azimut.ch](http://www.l-azimut.ch)

NOUVEAU : Abonnements de saison,  
abonnements 1/2 tarifs, abonnement de  
saison duo, pass entreprise

# BIBLIOTHEQUE PUBLIQUE

## Au service de toutes et tous !

La Commune d'Estavayer propose à sa population et aux habitants de la région les services d'une bibliothèque. Au cours des années, ces services se sont de plus en plus diversifiés. En voici une courte présentation.

La bibliothèque publique, sise dans les locaux du CO, met à disposition plus de 18'000 ouvrages destinés à tous les publics. Chaque année, ce sont plus de 1200 nouveautés, dont environ 300 romans pour adultes qui sont mis en circulation.

Pour les enfants de 4 mois à 11 ans, la bibliothèque propose 2000 albums, des revues, des livres et romans pour lecteurs débutants ou confirmés, des documentaires sur toutes sortes de sujets et environ 1600 BD et mangas. Des romans et documentaires spécialement prévus pour les enfants ayant des difficultés de lecture peuvent également être empruntés. Pour les jeunes, la bibliothèque propose bien sûr des BD et mangas, des romans, avec un département science-fiction bien développé et quelques œuvres en version bilingue ou en langue étrangère. Elle possède aussi des revues sur le sport, les jeux vidéo, l'apprentissage de l'anglais, les sciences ou la nature ainsi que des documentaires. Pour les adultes, l'offre est également large et variée. Elle comprend quelques 3000 romans de tous genres, avec de nombreux romans policiers et thrillers, des romans en langues étrangères, 600 BD, des documentaires concernant par exemple la cuisine et la santé. Les journaux locaux ainsi que différentes revues sont à disposition des lecteurs. Notre équipe se soucie aussi des nouveaux parents. En effet, une étagère entière est consacrée aux documentaires traitant de l'éducation des jeunes enfants.

En ce qui concerne les versions numériques, quatre liseuses comprenant des romans déjà téléchargés sont à disposition.

Une bibliothèque, ce ne sont pas seulement des œuvres à lire, mais aussi des animations. Les prochaines dates sont :

- Né pour lire atelier pour les tout-petits (0 à 4 ans) : 06.10.2022, 02.11.2022, 05.12.2022 de 9h30 à 11h ;
- L'heure joyeuse avec des contes pour enfants dès 5 ans : le mercredi 12 octobre à 14h ;
- Café (grands) parents-enfants : les mardis 11.10.2022 et 22.11.2022 de 9h30 à 11h.

La bibliothèque reçoit les classes primaires et du CO pour choisir des livres et réaliser des objectifs du plan d'étude romand. Pour le public, l'équipe organise des « nuits du conte », des séances « nés pour lire », « l'heure joyeuse », « Biblioweekend ».

Le site Internet sur lequel chaque lecteur possède un compte donne toutes les informations. Il permet également de prolonger soi-même les emprunts ou de réserver une œuvre en ligne.

Adresse :

Bibliothèque publique  
Route de la Chapelle 33  
CH - 1470 Estavayer-le-Lac  
Tél. 026 663 95 08  
<https://estabiblio.ch>





Lundi 27 juin a eu lieu la rencontre des seniors

# THE DANSANT REUSSI POUR LES SENIORS

Plus de 1300 invitations sont parties aux seniors d'Estavayer-le-Lac et Font et une centaine de personnes ont répondu présent. Elles ont été accueillies par estasympa, secondée par M<sup>me</sup> Zina Monney et son équipe au service et des gourmandises salées et sucrées ont été servies. M. Yves Blanc, conseiller communal, M<sup>me</sup> Delphine Rapin, cheffe du Secteur de l'animation socioculturelle et intégration et M<sup>me</sup> Françoise Revaz, présidente du Conseil des seniors ont souligné l'importance de la place de ceux-ci dans notre Commune. C'était l'occasion de comprendre pourquoi cette rencontre, qui prenait habituellement la forme d'un repas, est devenue un thé dansant. En effet, le grand nombre de seniors habitant Estavayer-le-Lac et Font, 1352 en 2022, ne permet tout simplement plus de mettre sur pied celui-ci. Bien que consciente de cette attente, la Commune garde toujours à cœur de favoriser la rencontre et proposer aux seniors des activités.

Ce thé dansant a été l'occasion pour certains de danser et pour d'autres, de retrouver des amis ou faire de nouvelles connaissances. Le groupe « Le Trio », composé de Chantal Sudan, Pierre Aebischer et Daniel Singy, a admirablement animé cette rencontre, variant les styles pour le plus grand bonheur de tous.

Pour clore l'après-midi, un concours a permis à cinq chanceux de remporter deux cartes journalières de la LNM. A ce jour, la rédaction ne sait pas si les heureux gagnants ont profité de ce cadeau.



## REPRISE DES LOTOS ET JEUX DE CARTES



**Pour toutes les personnes en âge AVS et habitant la Commune**

M<sup>mes</sup> Danièle Berger, Béatrice Bocien et leur équipe organisent les trois premiers jeudis du mois, des lotos ou des parties de cartes.

**Quoi : loto et cartes**

**Où : salle de la Prillaz à Estavayer-le-Lac**

**Quand : jeudi de 14h à 16h30**

Ces rencontres reprendront en octobre selon les plannings suivants :

### LOTOS

- 6 et 20 octobre 2022
- 3 et 17 novembre 2022
- 8 et 22 décembre 2022
- 12 et 26 janvier 2023
- 9 et 23 février 2023
- 9 et 23 mars 2023
- 6 et 20 avril 2023

### JASS ET JEUX DIVERS

- 13 octobre 2022
- 10 novembre 2022
- 19 janvier 2023
- 16 février 2023
- 16 mars 2023
- 13 avril 2023

La Commune d'Estavayer vous invite à un thé dansant avec buffet de gourmandises animé par le «TRIO»

Les jambes en l'air au pied!

A la salle de la Prillaz le 27 juin 2022 de 13h30 à 17h30  
(Entrée libre sans inscription, venez à votre convenance)  
Réservations au 03 664 00 11

Concours avec tirage au sort à 17h00

Nom:..... Prénom:.....  
Adresse:.....  
Tél:.....

à déposer sur place



Rue du Musée 11, Maison des Régents

## UN BATIMENT COMMUNAL A VOCATION SOCIALE

Ce bâtiment communal accueille déjà depuis longtemps « Arcades » de la Fondation Cherpillod (accompagnement des jeunes dans leur insertion sociale et professionnelle), et depuis une dizaine d'années les bureaux de l'Animation jeunesse puis d'estasympa. Ces derniers ont été réunis en 2020 dans le nouveau Secteur de l'animation socioculturelle et intégration. On y trouve aussi le Secteur des sports.

Dans ces locaux sont regroupés plusieurs prestataires de différents domaines, mais tous au service de la population broyarde et plus particulièrement des Staviacoises et Staviacois. Ces murs devenus des bureaux étaient autrefois les appartements des régents de la ville. Cette bâtisse garde alors son âme sociale, tournée vers l'accompagnement même si les occupants n'y dorment plus aujourd'hui ! Et promis Monsieur le Régent, on reste sages !

Pro Senectute et IPT à la rue du Musée 11

## NOUVELLES ANTENNES SOCIALES

Le petit local à l'entrée à droite du rez de la rue du Musée 11 accueille désormais deux nouvelles antennes sociales. Ainsi, les lundis et vendredis, vous pourrez y trouver une conseillère en insertion professionnelle de la Fondation IPT (insertion, réinsertion et orientation professionnelle) et les mardis une à deux fois par mois, une assistante sociale de Pro Senectute (prestations dans le domaine de la vieillesse).

### CONTACTS DES STRUCTURES SITUÉES A LA RUE DU MUSÉE 11 :

- Secteur de l'animation socioculturelle et intégration : 026 664 80 67 (estasympa.org & cjest.com)
- Secteur des sports : 079 862 33 19 (estavayer.ch/sports)
- Arcades : 026 477 60 65 (fondationcherpillod.ch/arcades)
- IPT: 026 408 38 88 (fondation-ipt.ch)
- Pro Senectute : 026 347 12 40 (fr.prosenectute.ch)



## PASSE-PARTOUT

Le Passe-Partout est une Fondation fribourgeoise créée pour faciliter le transport des personnes en situation de handicap ou à mobilité réduite, ne pouvant pas se déplacer en transports publics.

Passe-Partout Broye dispose de deux véhicules (plus un pour les courses plus longues et extérieures à la Broye) spécialement aménagés qui circulent grâce à du personnel bénévole et motivé.

Nous assurons les transports des personnes en situation invalidante momentanée ou durable 365 jours par an de 7h00 à 19h00 pour :

Visites médicales, dentiste, traitements de longue durée, sortie d'hospitalisation, vie quotidienne (coiffure, courses, etc.), visite de famille ou amis, trajets vers les activités en foyer ou accueil de jour.

Les réservations s'effectuent uniquement par téléphone au 026 663 90 10 du lundi au vendredi de 8h à 11h30  
Tarif : CHF 2.00 de prise en charge et CHF 0.60 /km occupé.

Minimum CHF 5.00 la course

+ d'informations sur <http://www.passepartout-broye.ch>





## Animation Jeunesse

# PRESENCE HORS MURS



### ... en ville

Durant cet été, l'équipe de l'Animation jeunesse est allée à la rencontre des jeunes les mercredis à la place de jeux du Chasseral et les vendredis à la nouvelle plage d'Estavayer. Il est d'ailleurs fort probable que vous nous ayez vus chevauchant nos tricycles remplis de matériel de loisirs. Nous avons pour but de maintenir le lien avec les jeunes de la Commune d'Estavayer tout en proposant des jeux collectifs, favorisant l'autodétermination, le plaisir et les échanges.

### ... en campagne

L'équipe a été sollicitée sur Bussy, où un groupe de jeunes se réunissait sur la place de l'ancienne école et générait des nuisances qui importunaient les riverains.

L'Animation jeunesse a décidé d'agir en deux phases. Une première servant à découvrir le terrain, le comprendre, aller vers, observer et récolter les besoins des utilisateurs et des riverains. Après cette première phase d'action où les besoins ont été identifiés, une seconde étape a été menée. Elle a notamment permis de mettre en évidence la nécessité de rassembler tous les protagonistes. Un apéro-contact a alors été organisé à la mi-juin afin de favoriser l'échange. Le dialogue devait être (r)établi entre jeunes et moins jeunes, certains ayant manqué de tolérance ou de respect les uns envers les autres. Le travail social intervient dans les situations problématiques et doit donner des moyens pour faire ensemble. L'Animation socioculturelle vise alors un changement social pour les partenaires, sur une base volontaire.

Une analyse de ces deux phases d'action a ensuite été menée et a permis de proposer des pistes d'améliorations à notre Conseil communal.

Il a rapidement été constaté que la place de rassemblement n'était pas adaptée. Elle se situe à la place de l'ancienne école où se trouve le seul panier de basket public de Bussy. Il s'agit certainement d'un « reste » de l'école, réaffectée en habitation, qui est très apprécié par les jeunes, malgré sa vétusté. Des places de parc y ont été ajoutées, ce qui ne facilite pas l'utilisation sécurisée du panier de basket. Forcés de constater ce flou dans l'aménagement de cette place, la reconnaissance et l'appartenance à ce lieu engendrent alors des tensions quant à son utilisation. Favorisant la rencontre et encourageant la cohésion, l'Animation jeunesse a finalement proposé de rénover le panier de basket, proposition accompagnée de différentes mesures comme l'établissement d'une charte d'utilisation. Le Conseil communal a décidé d'aller dans ce sens et espère pouvoir proposer prochainement cette amélioration dans l'aménagement de la place de l'ancienne école de Bussy.

Au final, l'Animation jeunesse a également pu mettre en évidence le souhait des villageois de retrouver un lieu de rencontre, le manque de vie a souvent été exprimé au travers de la perte de l'école puis de l'auberge. Heureusement, quelques sociétés locales font vivre ce village où il fait somme toute très bon vivre.

## PARTICIPATION A SPORTS-LOISIRS

Les trois premières semaines des vacances scolaires ont été marquées par Sports-Loisirs. L'équipe de l'Animation jeunesse a eu plaisir à participer à cet événement orchestré par le Secteur des sports. Nous avons alors pu faire découvrir à plus d'une centaine de jeunes, lors de nos 6 ateliers, le graff et la customisation de vêtements.





## Animation Jeunesse, projet intergénérationnel

# TOUS EN LIENS PARLONS D'INFORMATIQUE

Trouver des informations sur internet, se dépatouiller avec Messenger ou Facebook, faire ses achats en ligne, télécharger une application, etc. sont des actions qui peuvent parfois se révéler compliquées pour les seniors.

Grâce au soutien du Canton pour des projets intergénérationnels, la Commune vous propose, chers seniors, de venir trouver les réponses données par des jeunes à vos questions d'informatique. Il faudra venir avec votre portable, votre smartphone ou l'outil que vous souhaitez apprendre à mieux utiliser.

Estavayer  
estasympa

"TOUS EN LIENS" UN PROJET INTERGÉNÉRATIONNEL

## ET SI ON PARLAIT INFORMATIQUE?

DES JEUNES APPRENNENT AUX SENIORS COMMENT UTILISER LEURS SMARTPHONE, TABLETTE, APPLICATIONS ET AUTRES.

12, 19 ET 26 SEPTEMBRE  
3, 10 ET 17 OCTOBRE 2022  
DE 14H À 16H

RUE DU MUSÉE 11 À ESTAVAYER

POUR PLUS DE DÉTAILS ET INSCRIPTIONS  
ESTASYMPA@ESTAVAYER.CH - 026 664 80 67

Notre projet « Tous en liens » sera conduit pour la dernière fois.

Voici les dates :  
**12, 19 et 26 septembre ;  
3, 10 et 17 octobre  
de 14h à 16h environ  
à la rue du Musée 11.**

Renseignements et inscriptions auprès de M<sup>me</sup> Delphine Rabin au 026 664 80 67 ou [d.rabin@estavayer.ch](mailto:d.rabin@estavayer.ch)

## Proposé par l'Education familiale CAFES PARENTS-ENFANTS

### Pour qui ?

Les cafés parents-enfants s'adressent aux familles (mamans, papas, grands-parents, etc.) ayant des jeunes enfants entre 0 et 7 ans, ainsi qu'aux professionnel-le-s qui s'interrogent sur l'éducation et le rôle éducatif des adultes.



Éducation Familiale Familienbegleitung

Activités de l'Éducation Familiale – 2022  
à Estavayer-le-Lac

### Cafés Parents-Enfants

Un espace pour vivre des moments de jeux avec les enfants et leurs parents/accompagnantes, en présence d'un-e collaborateur-trice de l'Éducation Familiale. Avec la possibilité de partager autour d'un café-goûter toutes questions concernant l'éducation des enfants.

**Dates** les mardis 9h30-11h  
**13 septembre, 11 octobre  
22 novembre**

**Lieu** Bibliothèque publique  
Route de la Chapelle 33



Agenda actuel et plus d'infos  
[www.educationfamiliale.ch](http://www.educationfamiliale.ch)  
Facebook/Instagram @educationfamiliale.ch

Contact et permanence  
026 321 48 70 / [contact@educationfamiliale.ch](mailto:contact@educationfamiliale.ch)

Avec le soutien de



### Qu'est-ce que c'est ?

C'est avant tout un espace de rencontre dans lequel les parents, en présence de professionnel-le-s, peuvent partager en toute simplicité leurs expériences et leurs préoccupations de parents. Pendant ce temps, les enfants jouent et font des expériences ensemble, ce qui peut aussi amener à des réflexions et des apprentissages. Il est également possible de venir sans enfants.

### Pourquoi une telle rencontre ?

- Pour partager nos expériences éducatives : chacun peut venir poser des questions, exprimer ses préoccupations, écouter, réfléchir et contribuer à ce que des pistes éducatives se dessinent et des portes s'ouvrent.
- Pour réfléchir ensemble sur les pratiques éducatives et répondre le plus adéquatement possible aux besoins des enfants ainsi qu'aux besoins des adultes.
- Pour enrichir les compétences éducatives des adultes.
- Pour voir les enfants avec un peu de recul.
- Pour passer un moment agréable.

### Aspects pratiques

Pas besoin de s'inscrire. Possibilité de venir à tout moment durant les deux heures de l'activité.



Demain la Broye et estasympa

## BIBLIOTHEQUE D'OBJETS CHERCHE LOCAUX

Emprunter une tente de camping, une visseuse, une table de massage, un broyeur à branches, une machine à gaufres et bien d'autres encore pourrait devenir possible.

Au printemps dernier, un groupe de travail formé sous l'impulsion de « Demain la Broye » lançait un sondage à la population et aux communes broyardes. L'intérêt pour une bibliothèque d'objets a été largement confirmé par le 80% des sondés qui pensent l'utiliser.

La Commune se permet de passer un appel sur Estavayer-le-Lac. En effet, même si l'idée séduit de nombreux Staviacois, il manque des murs à ce projet. Alors si vous pensez pouvoir mettre à disposition un espace au service de cette économie circulaire, durable et conviviale, merci de prendre contact avec estasympa qui s'en fera le relais.

Contact : [estasympa@estavayer.ch](mailto:estasympa@estavayer.ch) ou 026 664 80 67

**Le Sapin de Noël qui chante**

POUR PARTAGER DES MOMENTS CONVIVIAUX  
EN MUSIQUE DANS L'ESPRIT DE NOËL

LES GROUPES DE CHANT ET DE MUSIQUE, LES  
CHOEURS, LES FAMILLES, LES ASSOCIATIONS,  
PETITS ET GRANDS... VENEZ CHANTER SUR LE  
SAPIN AVEC OU SANS INSCRIPTION

FAISONS VIVRE ENSEMBLE LA MAGIE  
DE NOËL.

QUAND : TOUT LE MOIS DE DÉCEMBRE  
OÙ : DEVANT LA COLLÉGIALE À ESTAVAYER-LE-LAC

Plus d'informations sur [estanoel.weebly.com](http://estanoel.weebly.com)




## LE SAPIN QUI CHANTE

En décembre, le « Sapin qui chante » va reprendre ses quartiers au pied de la collégiale pendant tout le mois.

Passez un moment convivial avec vos proches en participant au sapin qui chante. Faisons vivre ensemble la magie de Noël.

Avis aux amateurs de chant, les inscriptions vont ouvrir. Envoyez un mail à [estasympa@estavayer.ch](mailto:estasympa@estavayer.ch).



## Jardins sympas

# DES JARDINS ET DE LA MAGIE

Qui aurait pu penser que la magie existait encore ? Il vous suffira d'un tour dans l'un des jardins sympas proposés par estasympa à Autavaux ou à Estavayer-le-Lac pour le constater.

**Des bouts de terre défrâchés et transformés en un oasis éco-responsable de légumes, plantes et fruits aux saveurs ... sympas. Le goût est certes mis à l'honneur, mais la rencontre et l'entraide le sont encore plus.**

Les échanges et les conseils sur les groupes WhatsApp le prouvent au quotidien « Coucou, je peux arroser si tu n'es pas encore de retour demain » « Merci de vous être occupé de mon jardin » « Quelqu'un sait comment je peux faire fuir ces insectes ? » « Si vous voyez des tomates bien rouges, vous pouvez vous servir et déguster avec amour ».

Cette énergie est arrivée jusqu'au Foyer du Lac, un immeuble où sont logés par l'ORS (Organisation for Refugee Service – prestataire en Suisse pour l'encadrement de personnes ayant fui leur pays) une quinzaine de familles venant d'Afrique, d'Afghanistan, de Syrie, d'Iran, de Turquie ou encore d'Albanie. Sous l'impulsion d'estasympa, un jardin sympa pourrait bien naître là-bas aussi.

Qu'ils soient soignés par des personnes aguerries ou plus novices, ces jardins restent des endroits enchanteurs où les échanges et les rencontres enrichissent les participants.



**Avant** – pour que la magie opère, l'herbe doit être couverte, puis quelques pommes de terre plantées. En étant arrachées, la terre est retournée.



**Après** – après la première récolte de pommes de terre, le jardin peut prendre vie.

## APERÔ LITTÉRAIRE

Bettina, une agente sympa, vous propose de participer à l'Apéro-littéraire, un rendez-vous pour les passionnés de lecture tout en convivialité.

L'idée est de partager une lecture commune ou personnelle chaque 2<sup>e</sup> mardi du mois dans les locaux d'estasympa (rue du Musée 11) entre 18h30 et 20h les :  
11 octobre 2022 / 8 novembre 2022 / 13 décembre 2022 / 10 janvier 2023 / 14 février 2023 / 14 mars 2023 / 11 avril 2023 / 9 mai 2023 / 13 juin 2023

JOURNÉE  
DES artisans



ENTREZ  
DANS  
LES  
ATELIERS

SAMEDI  
5 NOVEMBRE  
2022

À LA RENCONTRE DES MÉTIERS D'ART  
EN VIEILLE-VILLE D'ESTAVAYER-LE-LAC - DE 10h À 17h

Samedi 5 novembre 2022

# JOURNÉE DES ARTISANS'22

A la suite du succès de l'édition 2021, les artisans de la vieille-ville d'Estavayer-le-Lac ouvrent à nouveau leurs ateliers le samedi 5 novembre 2022. Cette journée permet de découvrir les métiers d'art via des démonstrations et des échanges avec les artisans. Les visiteurs intéressés ont l'occasion de se déplacer à pied dans les différents ateliers, grâce à une carte qui présentera les différentes adresses.

La carte des ateliers sera disponible sur notre site :  
<https://cutt.ly/YZCzOWc>





## Marché sur la place de l'Eglise

A la suite de l'ouverture du centre-ville en zone de rencontre, le marché se déroulera à nouveau sur la place de l'Eglise.

Vous pouvez retrouver les producteurs les mercredis et samedi jusqu'au 19 novembre 2022.

## La Brisolée - Font

Le 29 octobre aura lieu à Font la traditionnelle brisolée organisée par l'Amicale des sapeurs-pompiers de Font-Châtillon. C'est l'occasion de se rencontrer autour de ce plat à base de châtaignes rôties accompagnées de fromage, de charcuterie et de fruits.

# Manifestations

## d'octobre à décembre 2022

Selon infos reçues officiellement au 31.08.22

### OCTOBRE

1 <sup>er</sup> octobre	<b>Bal des Pèdzes</b>	Bussy
8 octobre	<b>Régate de clôture</b>	Port de batellerie
9 octobre	<b>Tournoi interne pétanque</b>	Terrain pétanque, Estavayer-le-Lac
15 octobre	<b>Les 12h du röstis</b>	Forel
15 octobre	<b>Gravelodux</b>	Place de Moudon
15 et 16 octobre	<b>Canicross</b>	Vuissens
29 octobre	<b>Brisolée</b>	Font

### NOVEMBRE

5 novembre	<b>Journée des artisans</b>	Vieille-ville
6 novembre	<b>Cérémonie In Memoriam</b>	Vieille-ville et place de l'Eglise
15 au 16 novembre	<b>Circus Medrano</b>	Zone Plein Sud

### DECEMBRE

3 décembre	<b>Cortège de la St-Nicolas</b>	Vieille-ville
3 décembre	<b>St-Nicolas des enfants</b>	Font
3 décembre	<b>St-Nicolas</b>	Rueyres-les-Prés
3 et 4 décembre	<b>Marché de Noël</b>	Vieille-ville et place de l'Eglise
10 décembre	<b>Coupe de Noël</b>	Vieille-ville et place de l'Eglise
15 décembre	<b>Noël des aînés</b>	Forel
3 déc. au 31 janv.	<b>Itinéraire des crèches et Bonhommes de neige en vadrouille</b>	Vieille-ville

## PLUS D'INFORMATIONS SUR NOTRE SITE INTERNET ET NOTRE PAGE FACEBOOK



Le site Internet [www.estavayer.ch](http://www.estavayer.ch) est accessible sur ordinateur et avec une version adaptée pour smartphone.



### IMPRESSUM

Textes: Commune d'Estavayer • Réalisation graphique: Anne Meyer Loetscher, graphiste à Estavayer • Impression: Media f imprimerie • Diffusion: 5'150 exemplaires en tous ménages, 4 éditions/an